

EU-stöd till skogstekniska SME

Assar Johansson



Ämnesord: EU, SME, bidrag, skogsteknik

SkogForsk – Stiftelsen Skogsbrukets Forskningsinstitut

SkogForsk arbetar för ett långsiktigt, lönsamt skogsbruk på ekologisk grund. Bakom SkogForsk står skogsbolag, skogsägareföreningar, stift, gods, allmänningar, plant-skolor, SkogsMaskinFöretagarna m.fl., som betalar årliga intressentbidrag. Hela skogsbruket bidrar dessutom till finansieringen genom en avgift på virke som avverkas i Sverige. Verksamheten finansieras vidare av staten enligt särskilt avtal och av fonder som ger projektbundet stöd.

SkogForsk arbetar med forskning och utveckling med fokus på fyra centrala frågeställningar: Produktvärde och produktionseffektivitet, Miljöanpassat skogsbruk, Nya organisationsstrukturer samt Skogsodlingsmaterial. På de områden där SkogForsk har särskild kompetens utförs även i stor omfattning uppdrag åt skogsföretag, maskintillverkare och myndigheter.

Serien **Arbetsrapport** dokumenterar långliggande försök samt inventeringar, studier m.m. och distribueras enbart efter särskild beställning.

Forsknings- och försöksresultat från SkogForsk publiceras i följande serier:

SkogForsk-Nytt. Nyheter, sammanfattningar, översikter.

Resultat. Slutsatser och rekommendationer i lättillgänglig form.

Redogörelse. Utförlig redovisning av genomfört forskningsarbete.

Report. Vetenskapligt inriktad serie (på engelska).

Handledningar. Anvisningar för hur olika arbeten lämpligen utförs.

Innehåll

Sammanfattning.....	3
Inledning.....	4
Uppdraget från SJFR.....	4
Avgränsningar.....	5
Aktiviteter	5
Exposé av tillgängliga stödformer	6
Inventeringar av SMEs projektidéer.....	8
Tre intressanta idéexempel	11
Erfarenheter i Sverige	14
Landsbygdsstöd, konsultcheck	14
Strukturfonderna.....	15
Internationella jämförelser	22
Är det lika (dåligt) i Finland?	22
Framgång för SME i Storbritannien	24
Hinder för SME-intresset	29
Hinder för SME-intresset	29
Fondrelaterade hinder	29
Allmänna SME-hinder	30
Rekommendationer för att möta framtidens stödbehov.....	32
Litteratur.....	34
www-länkar.....	34
Bilaga 1 Passar Ditt företag och Din projektidé för EU-bidrag?	35

Sammanfattning

I denna rapport redovisas genomförande och resultat av ett uppdrag inom ramen för ett tilläggsanslag från SJFR till SkogForsk. *Syftet* har varit att stimulera skogsbrukets små och medelstora företag (SME) inom det skogstekniska området att söka utvecklingsbidrag, som är helt eller delvis finansierade av EU. Arbetet har gjorts koncentrerat under åren 1999–2000.

En naturlig första aktivitet var att få tillräckligt god kunskap om tillgängliga bidragsformer för att kunna fungera som rådgivare. Det komplicerade regelverket beskrivs isolerat för respektive ansvarig myndighet. För att öka tillgängligheten för målgruppen (SME) har projektet i stället försökt skapa en guide in i EU-djungeln från användarhåll. Genom att ställa de viktigaste frågorna i rätt ordningsföljd skapades en söklogik. Praktiskt taget hela utbudet av fonder kunde på så sätt visas upp pedagogiskt hoplänkade tillsammans med kompletterande specialregler och kartor på en dubbelsidig trycksak. Informationen är nu allmänt tillgänglig och lätt att hålla uppdaterad sedan den installerats som en webbsida på Internet.

Över hälften av projektiden har utnyttjats till direkta kontakter med skogliga SME. Som grundval för potentiella ansökningar har ett 100-tal företag inventerats på utvecklingsidéer vid tre tillfällen. Totalt har 16 projektidéer bearbetats med sikte på att finna ett EU-bidrag som i varje enskilt fall kunde konkurrera med alternativa finansieringsformer.

De största hindren för ett mer aktivt deltagande från SME är personalbrist och förlustrisk. Med SME-företagens slimmade organisationer är det helt enkelt inte lönsamt att avdela personal till den utbildning och ansökningstid som krävs. Generellt sett blir < 50 % av ansökningarna godkända och får i så fall oftast < 50 % av budgeterade medel. Eventuell ”vinst” reduceras av bidragsgivarens krav på särskild och mycket omfattande redovisning.

Av två skäl är det svårt att föra fram rekommendationer:

1. Regelsystemet är till allra största delen cementerat av internationella kompromisser på hög politisk nivå. Behovet av förändringar är stort men nästan alla vägar är stängda.
2. Ytterst få skogliga SME har överhuvudtaget någon erfarenhet av EU-bidrag att lägga som grund för bra rekommendationer.

Av störst praktisk betydelse är troligen ökad information om landsbygdstödet. Det är egentligen ett helt nationellt bidrag men kan delfinansieras av EU sedan sökande SME har fått sina pengar och lämnat scenen.

Om Sverige inte kan ändra EU och dess regler måste vi anpassa oss till den verkligheten. Branschen måste bli vida mer uppmärksam på när samarbetsprojekt kan bildas som uppfyller EUs regler för konkurrensneutralitet. Ett stort ansvar bör i så fall läggas på semioffentliga branschinstitut som SkogForsk. Utsikterna att lyckas i det här avseendet förbättras säkert om man tydliggör institutens egenintresse av att försvara reviret. De pengar som står på spel är så stora att helt nya aktörer annars gärna tar chansen och kliver in på arenan.

I jämförelse med Finland och Storbritannien använder Sverige påtagligt mindre av konsulter som är specialiserade på just EU-ansökningar. Principiellt är det inte önskvärt med mellanled mellan givare och mottagare av utvecklingsbidrag. En titt i backspegeln visar emellertid helt klart att bidragssystemen i EU inte är självspelande pianon. Någon måste hjälpa till att dra lasset. Med hänsyn till de i hög grad givna förutsättningarna kan mer av svenska konsulter vara nödvändigt för att få det åsyftade ökade återflödet av pengar från Bryssel.

Inledning

Uppdraget från SJFR

Sverige är ett av de medlemsländer som ger mest netto per capita till EU. I den angelägna uppgiften att öka återflödet av pengar har skogen ett speciellt ansvar. Branschen är en dominerande sektor i näringslivet och strukturfondernas målområden täcker de s.k. skogslänen.

Små och medelstora företag (SME) är en mycket central målgrupp i EUs utvecklingsaktiviteter men de har samtidigt svårt att komma in i och utnyttja detta bidragssystem. Problemen är flera. I förgrunden står både bristen på ledig personal och den kompetens som krävs för att nå fram med en ansökan. Ofta är också medvetenheten om vilka stödmöjligheter som finns mycket bristfällig.

I oktober 1997 gav svenska staten, via Skogs- och Jordbrukets Forskningsråd (SJFR), ett uppdrag åt SkogForsk med *syftet* att stimulera små och medelstora företag verksamma i skogsbruket till ett ökat utnyttjande av EU-relaterade stödformer. SkogForsk åtog sig i avtalet att fungera bl.a. som vägvisare och katalysator vid kunskapsåterföring och projektinitering.

I denna slutrapport anges först uppdragets avgränsningar och hur projekttiden har använts uppdelat på aktiviteter. Resultaten börjar med den exposé av tillgängliga fonder som har utvecklats och nu finns allmänt tillgänglig på Internet. Därefter presenteras vilka företag som har utnyttjat uppdragets kostnadsfria support och i förekommande fall till vilken fond deras idéer har hänvisats. Erfarenheter av EU/SME-bidrag i Sverige presenteras och jämförs med dem i Finland och Storbritannien. Avslutningsvis lämnas några rekommendationer för att om möjligt få en mer positiv fortsättning inom EU/SME-området.

Målgrupp för rapporten, utöver uppdragsgivaren, är de skogliga SME som har berörts av uppdraget eller överväger att söka EU-medel i en nära framtid.¹

¹ Anm: På grund av tjänstledighet vid SkogForsk har författaren utfört den senare hälften av uppdraget inom sin konsultfirma **BeFore**.

Avgränsningar

Bara SME

Uppdraget omfattar bara små och medelstora företag (enligt EUs definitioner).

Inte skogsindustri

Skogsbruket producerar och levererar virkesråvara fram till industriporten. Processen omfattar bl.a. planering, anläggning, skogsvård, avverkning och virkestransport. Uppdraget har stöttat skogsägare och leverantörer av utrustning i bred skogsteknisk betydelse. Möjligheter till EU-projekt inom industrigrenarna har lämnats till deras egna väl etablerade branschorganisationer.

Företagets bästa

Jakten på EU-bidrag har avbrutits när egen eller helt nationell finansiering har varit fördelaktigare för det enskilda företaget. En annan näraliggande regel har varit att inte medverka till sämre kommersiella arrangemang bara för bättre möjlighet att få EU-medel. Som exempel kan nämnas att ”flytta” en ansökning till ett företag som ligger inom ett målområde för strukturfonderna.

Före komplett ansökan

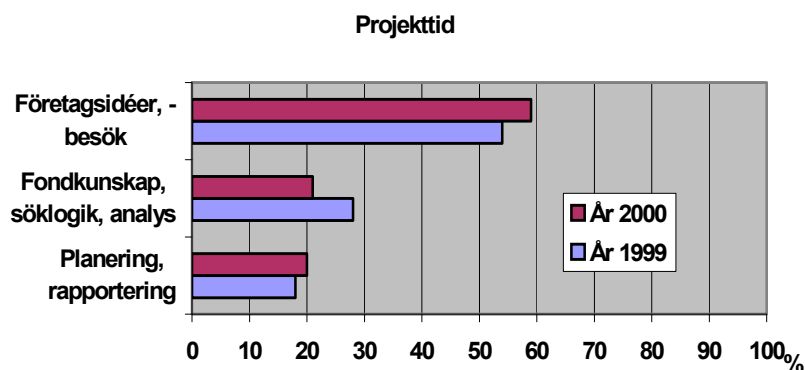
Sedan valet av lämpligaste fond blivit klarlagt har den kostnadsfria supporten avbrutits när återstoden med en ansökan bara har varit att fylla i väl kända företagspecifika uppgifter. Det har bedömts vara en totalt sett effektivare hjälp att då gå vidare till nästa företags problem.

Aktiviteter

När arbetet började i januari 1999 befann sig både strukturfonderna och EUs forskning i skarven mellan två programperioder. Tajmningen var något olycklig då det lite hårddraget var väl sent att söka i de pågående programmen samtidigt som innehållet i de efterföljande inte var preciserat.

Mesta tiden har ägnats åt att hitta rätt EU-finansierad fond till intresserade SMEs projektidéer och sedan så långt möjligt undanröja hinder på vägen fram till en komplett ansökan.

I slutskedet prioriterades en mer detaljerad analys av framgångsfaktorer och hinder i regelsystemen baserat på uppdragets egna erfarenheter och de som gjorts av kontaktade SME.



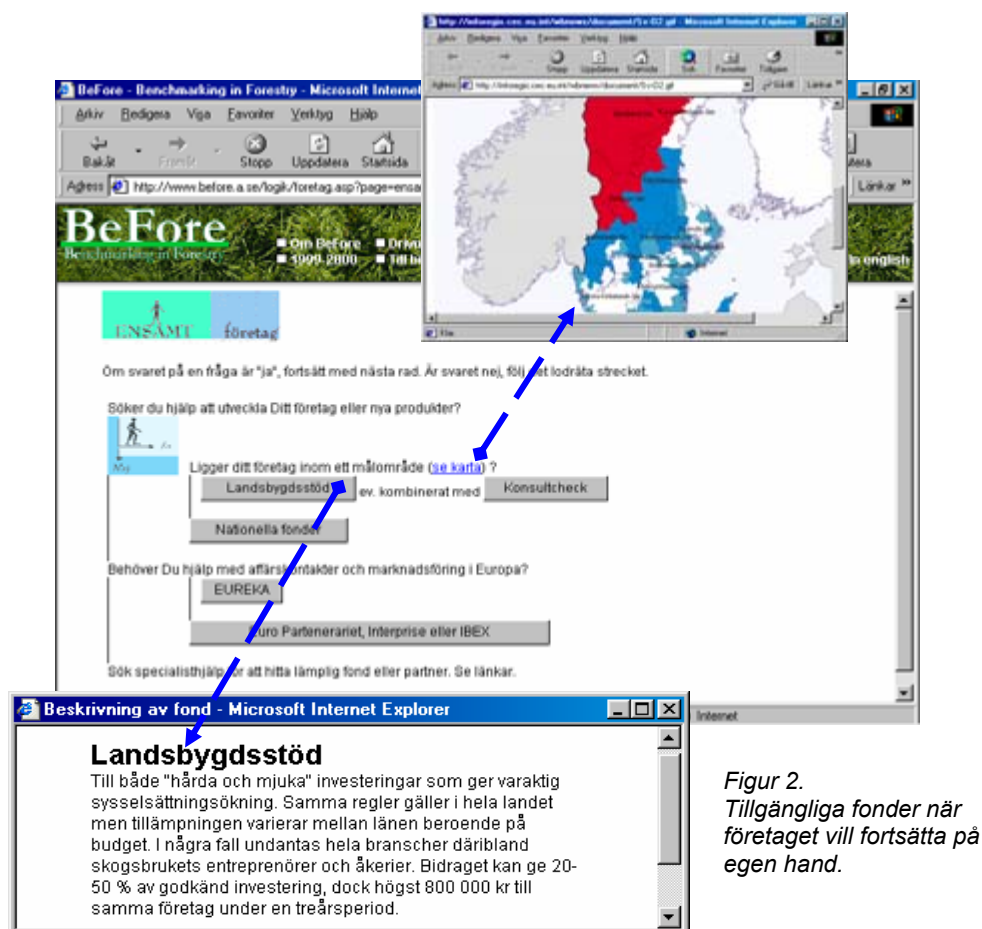
Figur 1.
Över hälften av projekttiden har utnyttjats till kontakter med berörda företag.

Exposé av tillgängliga stödformer

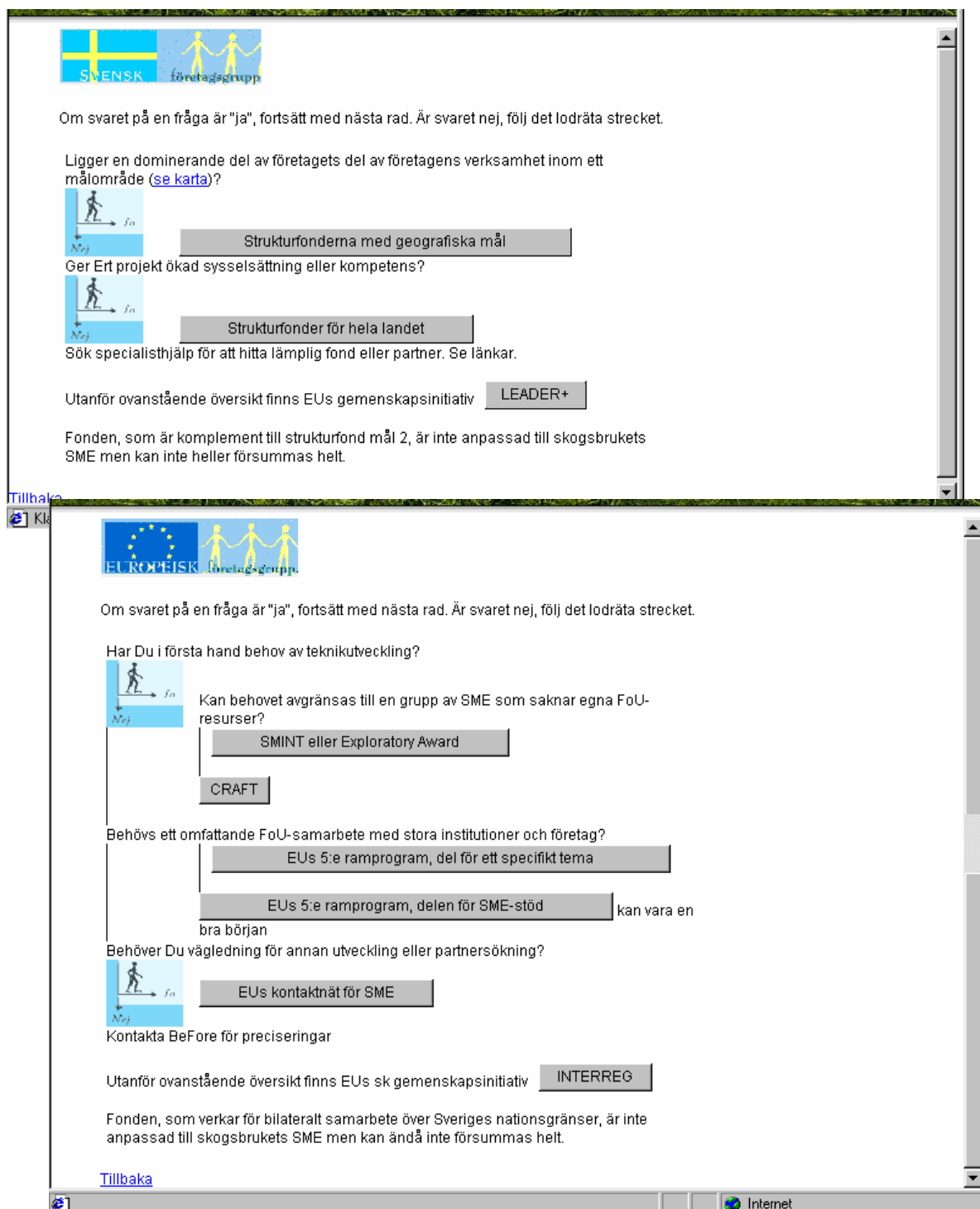
Nästan all presentation av tillgängliga fonder görs individuellt av respektive förvaltande myndighet. Det är svårt för de sökande företagen att se sammanhangen och tackla utbudet. En lämplig första fråga är om företaget vill agera (1) ensam eller i samarbete med en (2) svensk eller en (3) europeisk grupp. Det har visat sig praktiskt att fortsätta hantera fonderna uppdelade i dessa tre huvudgrupper.

Med ytterligare några grundläggande villkor utvecklades under våren 1999 en söklogik som täckte de mest intressanta fonderna. Logiken inrymdes på en A4-sida. På baksidan lämnades kompletterande information om de olika fonderna. I samband med en av uppdragets idéinventeringar fick informationen som avsett en bred spridning till landets skogliga SME. Bladet finns med som sista sida i denna rapport.

När ett nytt program infördes för strukturfonderna år 2000 blev den tryckta informationen delvis inaktuell. Söklogiken vidareutvecklades då för presentation på Internet (figur 2–3). Informationen blev på så sätt både lättare att hålla aktuell och tillgängligheten större. Den intresserade läsaren kan själv testa logiken och ta del av dess mer detaljerade upplysningar om enskilda fonder på författarens hemsida www.before.a.se.e.



Figur 2.
Tillgängliga fonder när företaget vill fortsätta på egen hand.



Figur 3. Söklogik för fonder när ett SME vill ingå i en svensk resp. en europeisk företagsgrupp.

Inventeringar av SMEs projektidéer

Som kartläggning av den aktuella utvecklingsfronten genomfördes först en idéinventering med hjälp av sju projektledare vid SkogForsk.

SkogForsks databas Skogskontakten användes sedan för ett urval av aktuella SME. Information om uppdraget och ett erbjudande att få hjälp med EU-finansiering av utvecklingsidéer sändes till ett 100-tal SME i februari och mars 1999.



Hösten 2000 gjordes ännu en idéinventering. Urvalet omfattade då även de skogsägare som passande in på EUs definition av SME. Denna tredje och sista inventering utvidgades därmed till ca 130 företag (figur 4).

Andelen svar blev approximativt 1:10, vilket stämmer väl överens med resultatet av näraliggande massutskick från andra organisationer.

EU-bidrag till skogsbrukets små och medelstora företag (SME)

Svenska staten har via Skogs- och jordbrukets forskningsråd (SJFR) uppdragit åt SkogForsk att stimulera skogsbrukets SME till mer ansökningar om EU-bidrag. Arbetet har utgått från att få kännedom om lovande projektidéer och fortsatt med försök att lotsa dem till relevanta fonder.

Har Ditt företag pågående projekt eller idéer som passar för EU-bidrag?

Som bilaga finns den logik för val av lämplig fond som utvecklades i projektet under 1999. En upp-daterad version hittar Du på min hemsida www.before.a.se. Som framgår där täcker fonderna nästan all teknikutveckling från enkel till avancerad t.ex. skoglig tillämpning av GIS/GPS. Ny mjuk-vara och miljöinriktade projekt kan också få bidrag. Av särskilt intresse just nu är projekt som drivs av skogsföretag, tillverkare och offentliga aktörer i samarbete.

Med tanke på finansieringskällans storlek och framtida potential är det viktigt att veta hur regelsystemet fungerar sett från användarnas håll och vilka punkter det är mest angeläget att ändra på för att passa just de små och medelstora företagen bättre.

Vilka erfarenheter har de SME som sökt EU-medel och vilka hinder upplever de som ännu inte har kommit så långt?

Figur 4.
Brev till 130 SME för inventering av deras projektidéer och erfarenheter.

De mest intressanta idéerna har sammanställts i följande två tabeller:

Tabell 1.
Idéinventeringarna 1999. Företag och projektidéer med kommentar.

Företag/ Produktidé Kommentar	Rekommenderad EU-fond (ej EU)	Ansökan inlämnad
Idéinventeringarna 1999		
<i>1. Clean Injection System</i> Bekämpning av skadesvampar med kemikalier och/eller antagonistsvamp Företagets produkter var intressanta både biologiskt och avverkningstekniskt. SLU och SkogForsk producerade gemensamt en ansökan, som dock fick avslag.	5RP: Shared cost	Ja
<i>2. Loggtech</i> Nya maskinkoncept och modifiering av gamla Företaget ligger i tidigare målområde 5b. Utrustning till maskintillverkning och – marknadsföring kan beviljas EU-stött bidrag inom givna ramvärden.	Landsbygdsstöd	Ja
<i>3. Svensk skogscertifiering</i> Beståndsmodeller för bättre bedömning av det sågade utbytets kvalitet Företaget hade vissa möjligheter att få forskningsmedel men valde att gå vidare med en ansökan till annat ändamål utan delfinansiering från EU.	Ingen	
<i>4. Elektro Diesel Utveckling AB</i> Avverkning av träd med stubben kvar Företaget låg bra till för stöd via mål 6 men produktutvecklingen fick avbrytas på grund av sjukdom.	Landsbygdsstöd	
<i>5. Forest Info</i> Rutin för GIS-data vid skogsbruksplanering Företagets idé var normal konkurrensutsatt produktutveckling.	Ingen	
<i>6. Hydro</i> Utrustning för spridning av gödselmedel (GPS) Företagets representant valde t v att avvakta med en formell ansökan.	Ingen	
<i>7. Hemek</i> Integrering av GIS/GPS-information i skördare Idén låg bra till för shared cost men täcktes i hög grad av redan beviljade projekt t.ex. Inforchain.	Ingen	
<i>8. Wadell Patent AB</i> Kranmonterat aggregat för markberedning och plantering Trots flera ambitiösa försök gick det inte att hitta ett bidrag med EU-finansiering.	(IUC, Finspång)	

Tabell 2.

Idéinventeringen år 2000. Företag och projektidéer med kommentar.

Företag/ Produktidé	Rekommenderad EU-fond (ej EU)	Ansökan inlämnad
Idéinventeringen år 2000		
<i>9. Marma Skogsvård (forts. Wadell Patent AB)</i> Kranmonterat aggregat för markberedning och plantering Se kommentarer i rapportens löpande text efter tabellen.	Landsbygdsstöd	Nej
<i>10. Hovaco AB</i> Hjulmonterad ringsvivel för reglering av lufttryck i fordonsdäck (CTI) Se kommentarer i rapportens löpande text efter tabellen	Landsbygdsstöd	Avvaktar
<i>11. Nordpointer System AB</i> Fällhuvud för skördare 2000+ Skogligt geografiskt informationscentrum Se kommentarer i rapportens löpande text efter tabellen	Strukturfond mål 2 5RP: Shared cost	Avvaktar
<i>12. Alfia GallringsTeknik AB</i> Risbuntare med ackumulerande fälldon Företaget sökte och fick fördelaktigare nationella medel från NUTEK.	Landsbygdsstöd	Nej
<i>13. Rosenqvist Skogskonsult AB</i> Rutiner för datainsamling vid skoglig planering Företaget ligger söder om området för mål 2.	Ingen	
<i>14. Visby Stift</i> Miljöcertifiering (FSC) Ärendet avvaktar i väntan på ny företagsbildning.	Strukturfond mål 2	Avvaktar
<i>15. AB Forsjö Bruk</i> Optimering av rutiner för virkesflödet vid avverkning och vidaretransport (GIS/GPS) Företaget ligger söder om mål 2. Ifall flera aktörer inom ett målområde vill gå samman i ett strukturfondsprojekt kan idén motivera en sådan ansökan.	(Landsbygdsstöd)	Avvaktar
<i>16. Vimek</i> Marknadsföring av ny röjningsmaskin Företaget valde att i första hand söka helt nationella medel.	Landsbygdsstöd	Nej

Tre intressanta idéexempel

I planen för år 2000 utvaldes tre företag med lovande idéer som pilotfall för olika ansökningar. Här följer en kort resumé av dessa ärenden:

Figur 5.
Wadell-fräsen tar bort humus,
borrar ett hål och luckrar jorden
före plantering.



Wadell Patent AB

Wadell är en aktad konstruktör med flera storsäljare i skogsbruket på sin meritlista. Vid första kontakten önskades hjälp med finansieringen av en prototyp för markberedning enligt nya principer (figur 5).

De första tankarna på lämplig fond var att utnyttja dåvarande strukturfondernas mål 5a. Det syftade till effektivare skogsbruk och vände sig till företag i hela landet (enligt NUTEKs EU-stödguiden för små och medelstora företag). Snart nog framgick dock att mål 5a inte var avsett för prototyp-tillverkning förutom att de sista tilldelade medlen redan var in-tecknade.

Nästa försök vändes speciellt mot medel till finansiering av produkter i tidigt utvecklingskedje. Det föreföll ett tag lämpligt för företaget med sin lokalisering strax utanför Norrköping att utnyttja helt nationella medel utställda av IUC i Finspång. Deras specialisering på produkter tillverkade i aluminium passade också utmärkt väl. Vid en närmare kontroll av IUCs standardkontrakt visade sig att villkoren var helt oacceptabla för Wadell.

Sedan företaget finansierat den första prototypen med egna medel gjordes ett tredje försök, denna gång för nollserietillverkning och fullskaligt test. Projektägare var då Malma Skogsvård. Skogsvårdentreprenör Mats Moretoft var beredd att testa produkten och engagera sig i marknadsföringen. Företaget är beläget i Alunda, tyvärr några mil söder om sydgränsen för nuvarande mål 2. Kontroller med NUTEK gav vid handen att en ansökan ändå skulle kunna godkännas då Malma Skogsvårds verksamhet låg norrut och *effekten* av den nya produkten alltså huvudsakligen skulle komma inom målområdet. Presentation vid länsstyrelsen togs emot positivt. I ett beslut bara en månad tidigare (00-02-28) hade länsstyrelsen undantagit entreprenörer inom skogsbruk från landsbygdsstöd. Stödet som tillverkare underkändes. Motiveringen var att då räknades inte effekten av produktens nyttjande utan bara *direkt sysselsättning* i länet, vilket helt relaterades till fabriken belägenhet. Ärendet föll alltså på formella grunder som direkt diskriminerade några branscher däribland skogsbruk.



*Figur 6.
Ringsvivel för montering av CTI på befintliga fordon.*

Hovaco AB

För Hovaco var det geografiska läget snarast gynnsamt, alltså motsatt vad som gällde för Wadell. Vid bestämningen av nya mål 2 Västra Götaland kom Hova på rätt sida om gränsen och blev alltså kvalificerat att söka medel ur dessa strukturfonder.

Avsikten var från början att söka bidrag för beröringsfri virkesmätning vid skördaravverkning. Tidigt i kontakterna med företaget framstod emellertid flera företagsekonomiska fördelar med att i stället satsa på central tryckreglering av fordonsdäck (CTI). En ny utrustning som kunde monteras på befintliga fordon var patenterad av uppfinnarna Innovations Support AB (figur 6).

Avsikten var att bilda en svensk företagsgrupp och ansöka om medel från strukturfond. Ärendet förbereddes parallellt med myndigheternas framtagning av regelsystemet under våren 2000. Vid en förhandskontakt med en handläggare på EUs strukturfondsgrupp ändrades inriktningen till en ansökan om landsbygdsstöd. Utan att få några nackdelar vanns i stället flera tungt vägande fördelar bl.a. enklare ansökningsförfarande, större utsikter att få godkännande och flera månader kortare tid för beslut.

Under hösten 2000 har kontaktpersonen på Hovaco fått en mycket stor arbetsbelastning, vilket fördröjt ärendet. Avsikten är dock att snarast möjligt lämna in en ansökan enligt de beskrivna riktlinjerna.

Nordpointer System AB

Redan vid den första inventeringen av SME-projektidéer i februari 1999 var Nordpointer ett av de företag som genast svarade positivt. Vid ett platsbesök bedömdes det vara fördelaktigt att först invänta resultatet av en patentsökning som företaget nyligen hade lämnat in.

Sedan dess har Nordpointer haft en enastående utveckling. En synnerligen kompetent styrelse är bildad. Företaget ingår i en företagsgrupp med imponerande finansiell styrka. Fler företag är på väg att nybildas eller knytas till Nordpointer via uppköp.

Väsentliga delar av företagets utvecklingsplaner är inte offentliggjorda. Nordpointer har dock säkrat flera bärande idéer om inte i fullgångna patent så tillräckligt väl för att kunna agera mer öppet med de kommersiella tillämpningarna. Två idéer har urskiljts med sikte på EU-finansiering:

1. Vidareutvecklat fällhuvud för skördare

Att gå vidare som enskilt företag har fördelar men ger i det här sammanhanget alldeles för lite pengar. Ett EU/FoU-projekt kan ge 1½ – 2 miljoner Euro för ett 3-årigt projekt. Ansökan och genomförandet anses emellertid ta alldeles för lång tid för en så konkurrensutsatt produkt som ett fällhuvud för skördare är. I första hand rekommenderas därför ett strukturfondsprojekt uppbyggt kring en svensk grupp av samarbetande företag, samt privata och offentliga institut.

2. Kompetenscentrum för geografisk fjärranalys bl.a. skoglig GIS/GPS

Nordpointer har vittgående tankar på geografiska positions- och informationssystem kapabla att följa virket från avverkning, via industri till slutkund. Detaljerna är inte tillräckligt väl kända men det finns indikationer på att idén har bärkraft nog för ett europeiskt forskningsprojekt (shared cost).




Erfarenheter i Sverige

Landsbygdsstöd, konsultcheck

Den presumtive sökande möts av 2–5 sidor blanketter, vilket får betraktas som en anständig mängd uppgifter i det här sammanhanget.

Sökande får ett positivt bemötande vid länsstyrelserna. Ansökan behöver inte vara fix och färdig, tvärtom uppmanas den sökande att ta personlig kontakt med myndigheten tidigt. Det räcker då att veta vad man vill göra och specifikt investera i. De flesta länsstyrelser har ”distriktansvariga” handläggare som känner den sökandes affärer, vilket underlättar en snabb rimlighetsbedömning. Handläggaren kan tipsa om vilka delar som behöver tänkas igenom bättre, samt ge en indikation på vad beslutet kan bli och när det kan väntas. Behandlingen är acceptabelt snabbt (<1 månad). Konflikten mellan den sökandes lust att börja utvecklingsarbetet omedelbart och myndighetens princip att inte finansiera redan påbörjade projekt kan lösas med ett momentant giltigt igångsättningstillstånd.

Skogsbrukets entreprenörer är i flera län faktiskt undantagna från landsbygdsstöd (figur 7). Det kan synas vara onödigt grymt med tanke på jordbrukets ofantliga flora av stöd och skogsbrukets stora betydelse speciellt i norr

 Länsstyrelsen Gävleborg Regionalekonomi/näringsliv Hans Ottemark Tel 026-171273 e-post hans.ottemark@x.lst.se	BESLUT	sid 1 (5)
	2000-02-28	100-1324-00

Riktlinjer för Länsstyrelsens beslut om stöd till företag

Till följande verksamheter bör stöd normalt ej utgå:

- Försäljnings- och uthyrningsverksamhet.
- Entreprenadverksamhet (byggnads, åkeri, skogsavverkning o likn)

Figur 7.
Beslut i x-län att exkludera entreprenörer i skogsbruket från landsbygdsstöd.

En tämligen oemotsagd iakttagelse i branschen är att entreprenörerna står för en stor del av den tidiga skogstekniska utvecklingen. Det är alltså synnerligen viktigt att de får tillgång till riskkapital. Men entreprenörernas vilja att få något gjort i skogen står i motsatsförhållande till pappersarbete som att författa bidragsansökningar. Riskkapitalet måste vara lätt tillgängligt.

Innan nästa avsnitt är det viktigt att poängtera ett ur användarsynpunkt dolt finansiellt samband mellan småföretagsstödet och strukturfonderna. De länsstyrelser som ligger inom EUs målområden kan *i efterhand* utnyttja beviljade landsbygdsstöd som offentlig nationell medfinansiering i sina strukturfondsprojekt. Finessen här är att berörda SME kan få sina pengar efter en väsentligt enklare prövning och kortare väntetid.

Strukturfonderna

De åtgärder som var prioriterade i programmet för perioden 1995 – 1999 var uppdelade på 6 mål. Den ena hälften var geografiskt avgränsad medan den andra gällde hela riket. Vid sidan om målen fanns s.k. gemenskapsinitiativ. Fondernas innehåll var mycket svårt att få överblick av och arbeta med. På direkt fråga hände det i flera fall att gemenskapsinitiativen hade svårt skilja ut sig själva från de målinriktade fonderna.

Organisationen var inte bättre. Olika myndigheter stod för beslut om respektive förvaltning av samma medel. Projektägarna levde farligt. Först var de tvingade att beskriva och budgetera sitt projekt noga. Sedan följde en lång väntan på beslut innan det kunde startas. Alla kostnader måste finansieras med egna medel först för att få verifikationer som underlag för rekvisition. Om beslutsgruppen vid länsstyrelsen senare misslyckades med att övertyga den förvaltande myndigheten om överensstämmelsen med strukturfondsprogrammet kunde återbetalningen utebli även för godkända projekt! Oddsen var så dåliga att många SME helt sonika valde att inte delta.

Med erfarenheterna av det gamla programmet har det nya för perioden 2000 – 2006 förenklats. Strukturen behålls men antalet mål har reducerats från 6 till 3 och gemenskapsinitiativen har minskats från 13 till 4. Organisationens är tydligare decentraliserad med en striktare koppling mellan beslutsrätt och förvaltningsansvar.

Den initierade, med kännedom om alla turer och hänsynstaganden, kan uppleva att det nya programmet har introducerats snabbt. För potentiella bidragstagare är det en trög start. De som inte har chansat på ett passande innehåll och har hängt på låset med en ansökan har fått vänta 1/2 år på programbeskrivningen (SPD). Godkänd ansökan kommer i sådana fall tidigast efter två år, alltså ett helt år efter programstarten.

Internet har etablerats som ett mycket effektivt media för aktuell spridning och sökning av information. Det blir allt vanligare att myndigheterna lägger ut preliminära anvisningar så att användaren kan förbereda sig på ett säkert material innan reglerna formellt är beslutade. Ibland ligger Internet t.o.m. *före* den administrativa processen. Glesbygdsverket har lagt ut en öppen webbplats för att stimulera till debatt om innehållet i gemenskapsinitiativet LEADER+.

Om projektägare tidigare har riskerat att få betala tillbaka beviljade medel är det risk att han/hon nu i stället möter EU-reglerna fortare och brutalare. Den i regel länsvisa beslutsgruppen har efter decentraliseringen fått även förvaltningsansvar. Konsekvensen är att den sökande därmed möter den part som senare själv inför kommissionen ska svara för att strukturfondernas regler har tillämpats på ett korrekt sätt.

Ännu finns inga skogliga SME med erfarenhet av det *nya* strukturfondsprogrammet (mål 1 & 2).

I uppdragets egen idéinventering hösten 2000 fastnade inga SME med egna erfarenheter av strukturfondsprojekt heller i det *gamla* 5-årsprogrammet. Som kontroll gjordes då förfrågningar vid 5 länsstyrelser. Det gav också mager utdelning. Sammanlagt identifierade de något över 10 *skogliga* projekt. Vid närmare granskning var projektägaren alltid en större organisation typ Skogsvårdsstyrelsen. SME figurerade bara indirekt t.ex. som deltagare i utbildning ledd av SVS.



Figur 8.
Ett 10-tal skogliga
strukturfondsprojekt
men som regel
utan SME.

Högst en handfull (<5) skogliga SME verkar ha deltagit i strukturfondsprojekt och deras ringa erfarenheter är inte positiva. En intensiv (förtvivad) jakt på ”success stories” ledde slutligen fram till företaget Forecare. Det kändes signifikativt att NUTEK redan hade presenterat deras deltagande för samma ändamål i en broschyr. Utan att varken förringa eller förstora SME-nyttan av strukturfonderna kan man observera att SLU tagit på sig rollen som administrativ isbrytare i det projektet. Först i dess kölvatten fanns möjligheten för ett SME att segla med.



Figur 9.
Ett av få skogliga strukturfondsprojekt med SME-deltagare.
(Ur NUTEKs broschyr Handlingskraft. Foto ForeCare)

Skonsam markberedning

Det aktuella delprogrammet heter "Ny markbehandling för skogsförnyelse från frö till planta" och i detta deltar SLU i Umeå, ForeCare i Bräcke samt innovatörer och entreprenörer inom Mål 6-området. Aktiva skogsbolag i det här sammanhanget är AssiDomän, MoDo, SCA och Stora Enso. Det övergripande målet för programmet är "att bidra till ett hållbart skogsbruk och möjliggöra säkrad tillgång på råvara som kan ge högt förädlingsvärde, som i sin tur kan ge ökad ekonomisk tillväxt och fler arbetstillfällen".

Ännu finns alltså inga erfarenheter från det nya programmet. Risken är uppenbar att det går från ett mycket dåligt SME-deltagande till ännu sämre. EUs rekommendation är nämligen att kraftsamla kring ännu större projekt. Det underlättar förvisso inte medverkan från små och medelstora företag.

EU gynnar klart uttalat regioner som släpar efter (mål 1) och näringslivet i utsatta industri- och landsbygdsregioner (mål 2). Sverige allokerar med fördel sina offentliga medel till målområdena eftersom EUs medel ger en stor utväxling (fördubbling). Översiktligt sett gynnas skogsbruket därmed av sin naturliga lokalisering till glesbygd och dominerande ställning i norr. Myntets baksida är att utveckling utanför målområdena missgynnas. Det kan kännas hårt för dem som råkar bo i en av storstadsregionerna söderut.

EUs femte ramprogram; Shared cost, SME Innovation

EU har ett horisontellt delprogram speciellt avsett att tillvarata intressen från SME kallat SME Innovation. Kommissionens egen utvärdering markerar tydligt att slussen in till övriga delprogram fungerar dåligt. SME hamnar lätt utanför kärnverksamheten som är uppbyggd kring specifika teman t ex förvaltning av levande resurser där skogen ingår.

- **INNOVATION-SME is in an awkward organisational position.**
- The programme deals with innovation policy, but its budget comes from research policy. It is managed by a unit of DG Enterprise, whereas most of the staff dealing with research are based in DG Research and DG Information Society. It promotes the participation of SMEs in the thematic programmes, but such participation is funded from the budget of the thematic programmes themselves. In short, the whole organisational arrangement is not very positive for the effective operation of the programme.
- **The complexity and standardisation of the Commission's procedures hampers SMEs from fully benefiting from INNOVATION-SME.**
- One important aspect of this is the high cost of application that SMEs must face relative to their resources.
- **The horizontal nature of the programme raises some important questions.**
- It is open to question whether the horizontal endeavours of the programme can be effective and even viable, as far as its co-ordination and service tasks for the benefit of the thematic programmes are concerned, and also whether the Commission should not let INNOVATION-SME or its successor pursue wider innovation objectives in their own right.

Figur 10.

Kommissionens egen utvärdering pekar på de organisatoriska svårigheterna med det horisontella delprogrammet SME Innovation.

Ramprogrammets tematiska delar vänder sig uppenbart till stora företag, universitet och högskolor. Uppdraget har ändå lyckats fungerat som katalysator och sammanfört företaget Central Injection System (CiS) med partner för ett EU/FoU-projekt. Ansökan skrevs sedan av personal vid SLU och SkogForsk. Det hade CiS knappast mäktat med att göra på egen hand.

Nordpointer står för en lovande fortsättning. Företagsgruppen har presenterat idéer med stor attraktionskraft på potentiella användare (större skogsbolag) och professionella investerare. Nordpointer är det enda företag som svarat på idéinventeringarna med idéer som kan kvalificera för ett 5RP-projekt! Tyvärr har processen med en ansökan hindrats av en mer än årslång väntan på patentskydd för de bärande principerna.

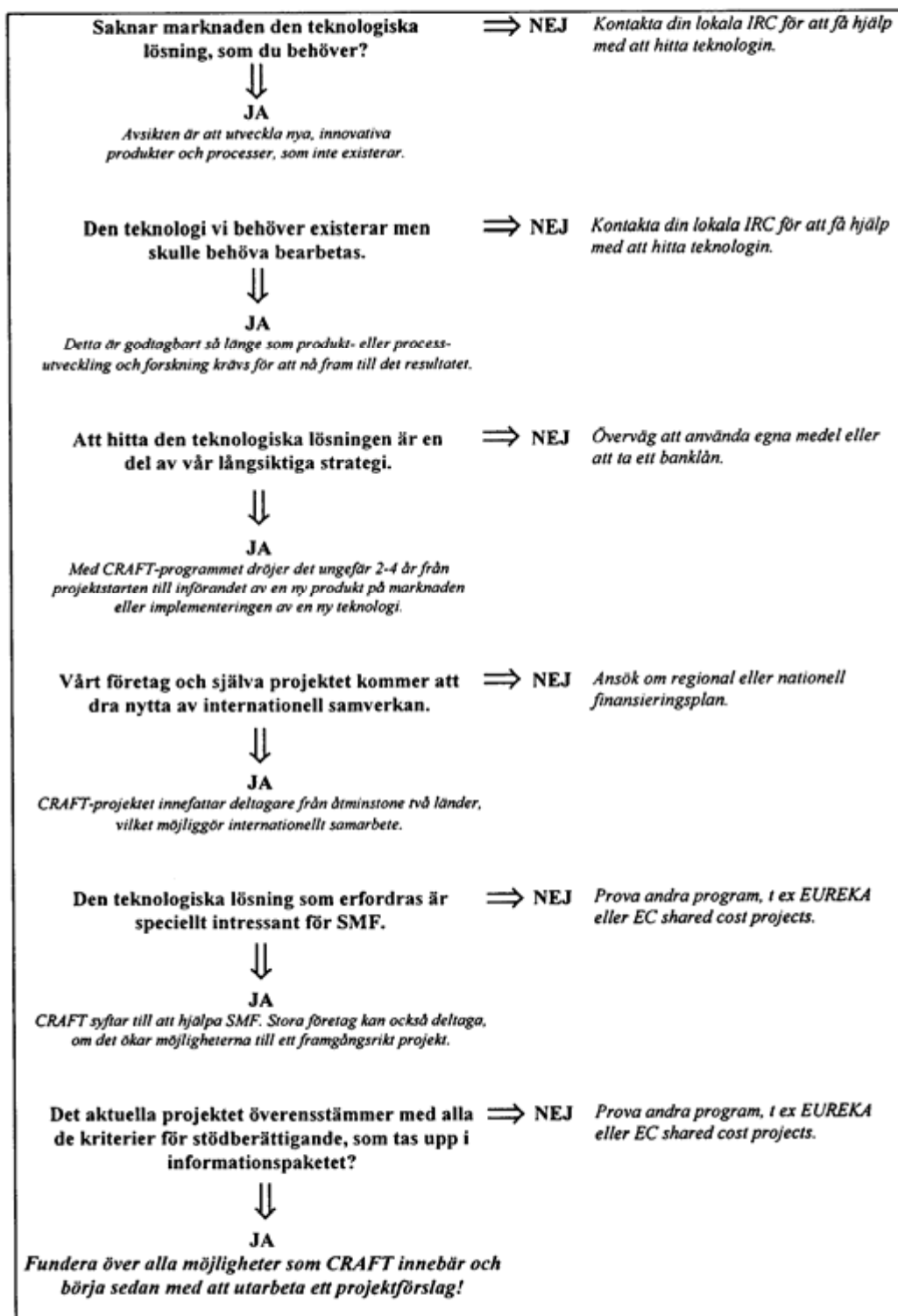
EUs femte ramprogram; CRAFT, Exploratory Award, SMINT

Stora ansträngningar att få med SME i 5RP kretsar kring CRAFT-projekt. Utgångspunkten är en europeisk grupp av SME med ett gemensamt forskningsbehov som gruppen saknar resurser att tillgodose själva. Tanken är att EU ska finansiera 100 % av kostnaderna för en forskningsorganisation som ska utföra utvecklingsarbetet. Gruppen äger sedan resultaten och ska samsas om exploateringen enligt i förväg gjorda avtal.

Tyvärr framstår konceptet för ett CRAFT-projekt allt mer som ett byråkratiskt missfoster (rutig zebra). De givna förutsättningarna för existerar sällan naturligt (figur 11). Tillfrågade projektledare vid SkogForsk hade klara svårigheter att ge exempel där CRAFT kunde *tänkas* passa in.

Passar ditt företag och din projektidé för CRAFT?

Använd checklistan nedan för att se om din projektidé är lämplig för CRAFT.



Figur 11.
De grundläggande villkoren för att CRAFT-finansiering ska passa existerar sällan naturligt. Utdrag av logik ur IVF-rapport.

CRAFT har fått avsevärd intern kritik för byråkrati och långa handläggningstider. I samband med bytet av kommission 1999 behandlades överhuvudtaget inga CRAFT-ansökningar under 6 månader!

Det mest konkreta positiva som kan sägas om CRAFT är kanske att flertalet av de företag som har deltagit uppger sig vara nöjda och villiga att försöka igen.

Vilka skogliga SME har erfarenhet av CRAFT-projekt?

En täckande sökning kan inte göras i EUs egen för övrigt väl utvecklade databas Cordis. Med EU/FoU-rådets hjälp bearbetades ett inofficiellt urval av brutto 2009 europeiska deltagare i CRAFT (4RP). Av 440 svenska företag hade endast tre med skoglig anknytning. De följdes upp närmare i personliga kontakter med mail och telefon. Det visade sig då att:

1. *Träteke* fick avslag på sin begäran
2. *SP-maskiner* påbörjade aldrig projektet då det inte ansågs seriöst och företagsmässigt givande
3. *Rundvirke Poles AB* deltog till en början men avbröt relativt snart.

I ett mycket omfattande urval fanns alltså inte ett enda svenskt skogligt SME som kunde framföra egna erfarenheter av CRAFT! Det är naturligtvis i sig negativt och ett tydligt utslag på CRAFT's dåliga attraktionskraft.

Uppläggningsen på CRAFT-projekt kräver en avsevärd hjälp till deltagande SME från en administrativt van koordinatör. Institutet för Verkstadsteknisk Forskning (IVF) har stor sådan erfarenhet. De konstaterar att kommissionen har infört ett nytt svårt hinder i och med att forskningsutföraren inte längre får vara projektägare. Ett SME är normalt inte lämpligt.

CRAFT är utmålat som de små företagens stora chans. I verkligheten tycks fonden gå från en mycket liten till nästan ingen chans alls.

Med CRAFT faller även en stor del av existensberättigandet för förstudierna Exploratory Award och SMINT. De ger ju pengar bara om förstudien leder till en legitim projektansökan.

CRAFT
är de mindre
företagens
stora
chans
i EUs program

Låt ett forskningsinstitut
hjälpa till med ditt
utvecklingsprojekt!

EU har ett särskilt
program för små och
medelstora företag som
samarbetar med
utförare av forskning.

EU står för
extrakostnaderna som
samarbetet innebär.



Figur 12.
Är CRAFT en stor chans
för SME?

EUs femte ramprogram; Övriga delprogram (bl.a. EUREKA och när- liggande säljstöd)

De här delprogrammen är också i grunden vällovliga från bidragsgivaren. För deltagande SME blir de ett slags nollsummespel. Fonderna ger pengar till åtgärder som man inte gjort fonderna förutan.

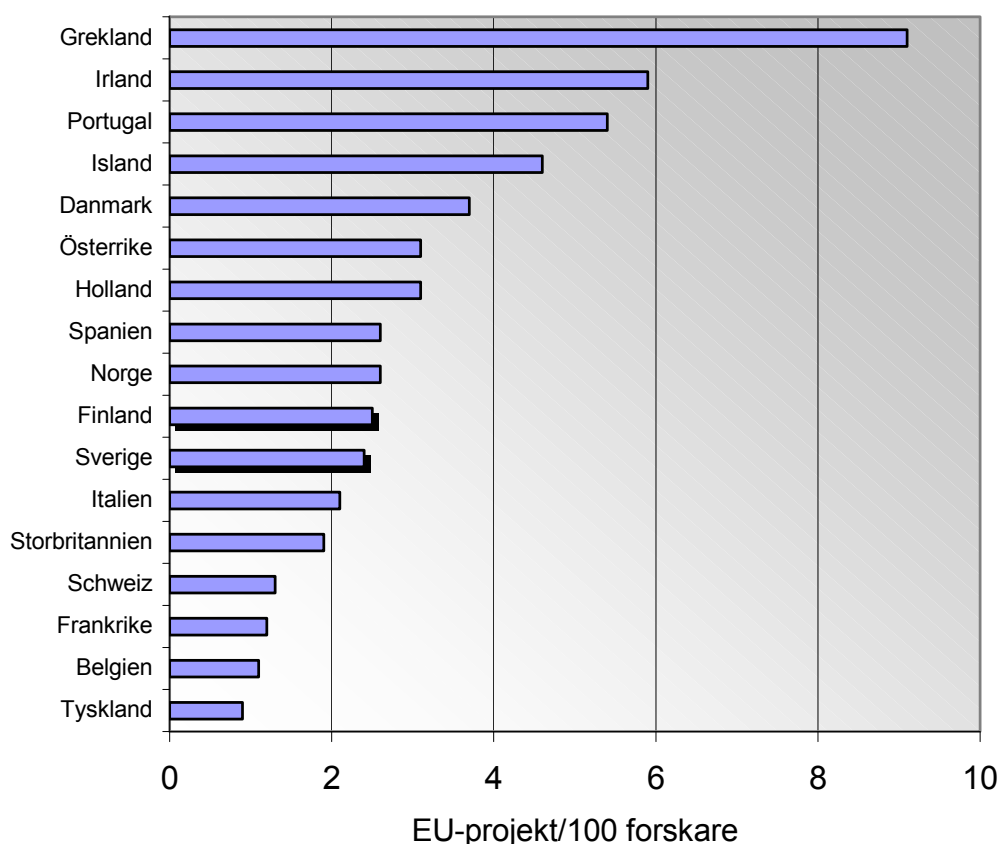
Fonderna får positiv press (success stories) huvudsakligen dock i egna informationsblad. Visst ger de möjlighet att träffa presumtiva samarbetspartner och internationella kunder. Erfarenheterna är ändå övervägande negativa såväl från deltagande skogliga företag som från branschorganisationer. Samma gäller på andra sidan Östersjön.

Internationella jämförelser

Är det lika (dåligt) i Finland?

Uppdraget har alltså efterhand bekräftat att det är ett lågt deltagande i EU-projekt av SME verksamma i det svenska skogsbruket. Det ligger därmed nära till hands att försöka jämföra med andra länder. Finland är då ett förstahandsval. Länderna har stora likheter med en dominerande skoglig sektor i sitt näringsliv. Skogbruken har likartade förutsättningar och en till stor del gemensam teknisk utveckling har lett fram till användning av närmast identiska metoder och maskiner.

I Sverige framhålls ofta Finland som ett föredöme med ett mycket aktivt uppträdande i EU-frågor. I här aktuella avseenden verkar inte skillnaderna vara så stora. Tvärtom är likheterna påfallande stora.



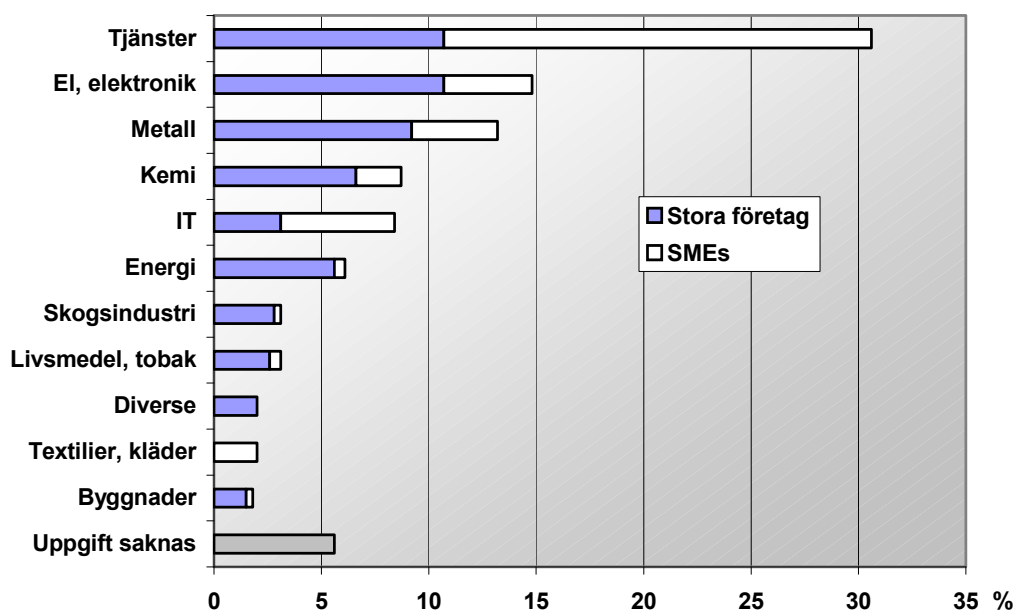
Figur 13.
Sverige och Finland är lika aktiva deltagare i EUs forskningsprojekt.

Få finska skogliga SME som kan söka

Finland har en mycket expansiv näringspolitik och statliga Tekes (motsv. NUTEK) får över 2 miljarder kronor årligen att fördela i olika former av bidrag. Tekes har självklart en särskild avdelning för skogsindustri men *skogsbruk* är där en nästan okänd företeelse.

Skogsmaskinentreprenörerna är visserligen många till antalet men enligt representanter för Tekes vet de att det inte lönar sig att söka bidrag till "normal" utveckling. Det skulle snedvrیدا konkurrensen dem emellan.

Tillverkare av nya maskiner eller ny utrustning kan få bidrag även om det även där måste vara till utveckling utöver den normala. SME gynnas av en högre procentsats av projektkostnaden i bidrag men får ändå en mindre del av kakan än de stora företagen t.ex. Timberjack och Partek Forest.



Figur 14.
Skogsindustri är stort i Finland men har ett litet inslag i Finlands EU-projekt. I detta har skogsbrukets SME en försumbart liten andel.

Hård konkurrens med – eller snarare lättare att få – nationella finska bidrag

Tekes har hårda krav på bidragstagarna men ”bra idéer får alltid pengar”. För Tekes är det självklart en fördel om nyttan stannar i Finland. För det sökande företaget erbjuder de nationella bidragen väsentligt större chans att verkligen få bidrag, mindre byråkrati och snabbare besked huruvida ansökan har bifallits.

Kulturella skillnader, inte relativt Sverige men relativt Sydeuropa

Europeiska projekt förutsätter europeiska partner. Flera kontaktpersoner skadade på huvudet åt innehållet och framstegen i dessa samarbetsprojekt. Deltagare från Finland kräver resultat, även när deras tid ersätts till 100 % av projektet. Deltagare från Sydeuropa uppfattas som mer intresserade av projektens sociala möjligheter.

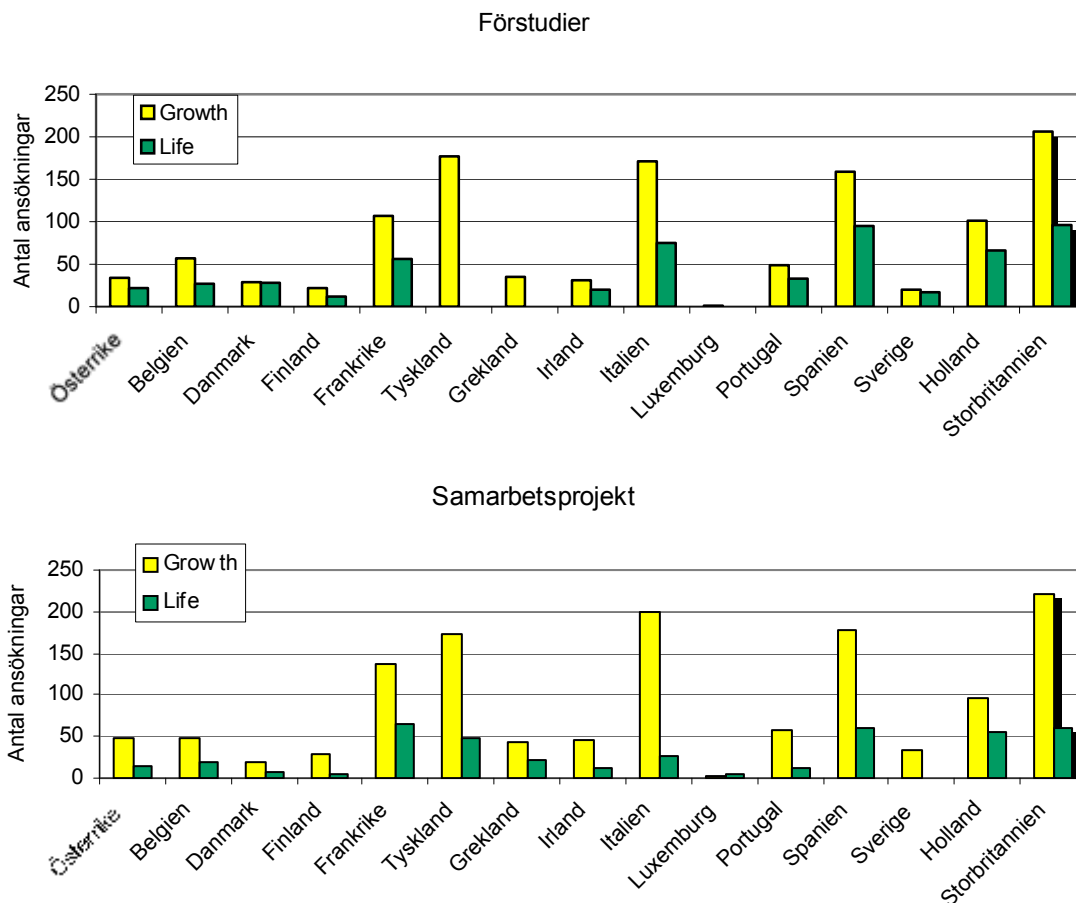
SME har inte tid och kompetens för ansökningarna

Strukturfonder och EUs forskningsfonder är påtagligt politiska konstruktioner. En ansökan som har tagit månader att göra kan ha missat en formalitet med påföljden att den inte ens kommer upp till bedömning. SME har inte råd att delta i sådana lotterier. Ett ambitiöst koncept med särskilda ”SME-kliniker” har prövats med avsevärd framgång. Tyvärr lär konsulterna sig att göra bra ansökningar även till innehållsmässigt tomma projekt.

Framgång för SME i Storbritannien

Från dåligt till bra SME-deltagande

Storbritanniens SME-deltagande i 3:e ramprogrammet (3RP) var så dåligt att regeringen tillsatte en särskild utredning för att få veta orsaker och relevanta åtgärder. Engagemanget blev bättre i 4RP och i 5RP är Storbritannien en av de mest framgångsrika medlemsstaterna.



Figur 15.
Ansökningar från SME till 5:e ramprogrammets delar Growth och Life under hösten 1999 – våren 2000.

Regeringens vägval

Komplexiteten i EU-reglerna relativt SME begränsade kapacitet att tackla dem accepterades fullt ut. Hindret överbyggades med offentliga uppdrag riktade till specialiserade konsulter.

Varje uppdrag har ett specificerat innehåll och krav på resultat (deliveries). Det kan t.ex. vara att medverka till 20 EU-ansökningar varav minst hälften ska bli godkända. Andra uppdrag kan omfatta ett specificerat antal informationsmöten och sammanställning av SMEs behov av ytterligare hjälp. En tredje funktion kan vara att hålla en rådgivning (help-line) öppen via telefon, fax eller e-mail.

Konsulthjälp är helt gratis för rådfrågande SME. Konsulten har ingen direkt provision på lyckade projekt utan får finansieringen från staten och belöningen för bra utfört arbete i form av en positiv bedömning vid nästa ansökan om egna offentliga uppdrag.

Exempel på en konsults arbetssätt och tjänster

På rekommendation av svenska EU/FoU-rådet (faktiskt även finska TEKES) besöktes konsultfirman Beta Technology (BT). Firman är Storbritanniens nationella kontaktpunkt för SME. Den finansieras för 2/3 av uppdrag från engelska staten och 1/3 från EU-kommissionen. Grundaren prof. Bob Keown satt med i regeringens ovan nämnda EU-utredning.

Vilka är då BTs framgångsfaktorer?

BT pekar själva på:

1. Tydlig reklam (promotion) hela tiden via nyhetsbrev, konferenser etc.
2. BT ger handgriplig hjälp hela vägen och noggrann uppföljning av varje ärende.
3. BT har kontaktpersoner för olika branscher så att företagen känner rätt gensvar
4. Helt gratis support för intresserade SME.
5. Noggrann uppdatering av alla regeländringar. Sökanden kan lita på informationen.



Figur 16.
Nyckeln till framgång för konsulter och SME som vill få en större del av EU-kakan.

BT framställer och säljer mycket påkostade handledningar för EU-ansökningar. Dessutom assisterar den ansvarige vid BT från början till slut. Det kan ta 10 veckor från första kontakten till färdig ansökan. Om den godkänns ger BT även hjälp med kontraktsförhandlingarna. Vid avslaget analyserar BT och företaget om man bör ändra något och försöka igen.

Section 3 Example Forms

EDIPAC

Part A Exploratory Award - Form A2

EN C 1 FP5EXA

FOR COMMISSION USE ONLY

Proposal Acronym⁷ EDIPAC

A2. Participant Profile/Information (1 sheet per participant)¹³

Participant role

SME Co-ordinator Second SME Proposer Non-SME End User*

Is the participant an eligible SME?¹⁴ Y N

Participant's legal information and address

Registration No with the European Commission's Research Programmes¹⁵

Organisation Legal Name¹⁶ PASSIVE FILMS LTD.

Short Name¹⁷ PASSIVE FILMS Legal Registration No¹⁸ UK 2842054

Activity Type¹⁹ OTR Legal Status²⁰ PRC If 'PRC', Specify²¹ LTD

Business area (NACE)²² D25 PO Box²³

One Form A2 is to be completed and signed by each SME participant. Each original form must bear an original signature of a senior executive approved to sign on behalf of the organisation.

The information in the forms must cross reference with the information contained in the text of the proposal text parts B1 & B2.

The proposer must be an eligible SME or non-SME End User (Biomedical Research only) to be granted an Exploratory Award.

The VAT registration number is an acceptable legal registration number in the UK.

Figur 17.

Konsulten ger handfasta, pedagogiska råd hur ansökningshandlingarna ska fyllas i.

Mer erfarenheter vid Beta Technology främst av CRAFT

Om någon partner har erfarenhet av CRAFT bör gruppen försöka gå direkt på ett sådant projekt i stället för det försiktigare alternativet via en delfinansierad förstudie (Exploratory Award). Den tar tid och konkurrensen om medlen brukar hårdna ju längre ett ramprogram har varit igång.

Shared cost anses vara lite svårare att lyckas med än CRAFT. Rådet är att välja 5RP om gruppens SME har egen utvecklingskapacitet, annars CRAFT.

De viktigaste hindren för SME är att alla pengar kommer i efterskott och dessutom ofta starkt försenade. Rådande regler är mycket komplicerade, vilket avskräcker.

Den nya regeln att koordinatören i CRAFT-projekt inte får arbeta vid den forskningsutförande organisationen tillgodoses med att forskaren i praktiken ändå agerar som koordinatör utan att debitera projektet. En SME-koordinatör fungerar helt enkelt inte! De varken kan eller vill.

Alla deltagare i CRAFT-gruppen ska helst ha samarbetat tidigare med minst en partner. Koordinatören bör forma en kedja av leverantörer. Konkurrenter kan också fungera tillsammans om de får en gemensam "fiende" typ en ny lag eller en miljörestriktion, som de måste anpassa sig till.

CRAFT-projekten måste vara långsiktiga (>5 år), annars är det bättre att söka andra vägar.

Fördelarna med EU-projekt i allmänhet och CRAFT i synnerhet ligger inte så mycket i de ekonomiska vinsterna som i nya utländska kontakter och ett nytt sätt att tänka. Samarbetet kräver ett förtroende som det tar tid att bygga upp. Det är inte ovanligt att BT får förfrågningar från ett företag, som sedan återkommer två år senare.

Man har inte mött några väsentliga problem med rätten till resultat efter ett avslutat CRAFT-projekt. Företagen har lärt sig att jobba ihop och håller gärna kontakten vid liv.

BT's erfarenhet är att kontaktande SME får ett större förtroende för och utbyte av hjälp om de möts av en branschspecialist. Något behov av en skoglig expert finns inte. BT saknar exempel på framgångsrika *skogliga* EU/SME-projekt, vilket med hänsyn till våra nordiska erfarenheter mycket väl kan vara representativt för hela Storbritannien.

Direkta jämförelser mellan de tre länderna

Andelen svar i uppdragets idéinventering blev approximativt 1:10. Det stämmer väl överens med resultatet av finska TEKES utskick. Det omfattade 4 000 brev och besvarades av 400 företag. TEKES inledde då ca 40 direkta SME-kontakter med sikte på ansökningar om utvecklingsstöd.

Om man som avslutning i det här internationella avsnittet jämför Sverige med Finland och Storbritannien kan man se att alla tre regeringarna stöder ökat EU/SME-deltagande men har valt olika vägar. I *Storbritannien* ger regeringen medlen till ett mellanled av konsulter. Med sin expertis och sina kontakter hjälper de till att framställa bra ansökningar till mest passande EU-fond. *Finland* använder sig också flitigt av konsulter men ställer samtidigt upp ett konkurrerande alternativ med frikostiga helt nationella medel. *Sverige* försöker hoppa över svårigheterna att åstadkomma kompletta och bra ansökningar. I stället går satsningarna direkt till nationell utveckling varav en del får mer eller mindre automatiskt förbättrad utväxling med EU-medel.

För SME går det emellertid nästan bara för det (av EU) starkt begränsade landsbygdsstödet och bara om företaget ligger inom ett av strukturfondernas målområden. För övrigt blir EUs strukturfonder och hela EUs ramprogram för forskning och utveckling praktiskt sett oåtkomligt för svenska SME skogsbrukets inkluderade.

En viktig orsak till att U.K. är relativt framgångsrika på just CRAFT-projekt är de mycket begränsade nationella medlen för företagsstöd. I Storbritannien saknas alltså tillgång till mer generösa nationella alternativ som i Sverige och Finland.

TIPS FOR SUCCESS

All the Coordinators from the case studies described in this brochure have formulated tips for success from their experiences of putting together and submitting successful proposals.

The Project

- Is there a need to do the work, does the industry have gaps in its knowledge? Your project will be worth more to the Commission if there is. You can also strengthen your project if you have support from the targeted industry of your research. The IENICA project had support from the National Farmers Union in the UK.
- Focus on where you are going in the research and the topic you are covering.
- Keep up to date with the project's schedule because if you fall behind it can be very difficult to make up the missed time.

The Proposal

- Make sure that you read all the EC information. Everything you need to write a proposal is contained in the literature.
- Ensure that you meet all the criteria that the EC ask for in the proposal.
- Make sure that you realise the time scale involved in putting a project together. The IENICA project took one year to prepare and write. For example, you need to take into consideration different national holidays and the time it takes to order foreign papers and journals. Unforeseen time delays can setback project preparation.

The Partnership

- It is important that you set up the partnership early, clearly identifying the functions of the partners and keeping the links between them simple. It is also advisable to start preparations for submitting the proposal as early as possible as you can never start too soon.
- Ensure that you have a credible team of partners with a good track record.
- Keep in regular contact with the other partners so that they feel that they are involved in the project.
- Plan your meetings well. Know what each of the partners has to do and what you want to achieve out of it.

Figur 18.
Beta Technologys & MAFFs tips till framgång.

Hinder för SME-intresset

Fondrelaterade hinder

Nationella medlen

Staten vill med detta uppdrag stimulera skogsbrukets SME att söka EU-bidrag. Det är med den bakgrunden lite paradoxalt att utnämna staten till den störste konkurrenten om SME-intresset.

Men staten uppträder helt enkelt i flera roller samtidigt.

Alla europeiska stater anslår medel för att stimulera den egna nationens tekniska och ekonomiska utveckling. Företag med idéer i tidiga utvecklings-skeden kan vända sig till staten som har en rik uppsättning fonder att spela med via främst NUTEK och organisationer som ALMI. Staten kan t.o.m. för-orda användning av nationella medel utan EU-bidrag. Nyttan stannar i så fall i Sverige. Ärendet blir också lättare att administrera både för staten och för företaget.

Landsbygdstödet är öppet både för hårda och mjuka investeringar som produktionsutrustning respektive experthjälp och marknadsföring. Maxgränser för bidragets storlek och andel av totalkostnaden är naturligtvis ett hinder men principen måste nog accepteras av budget- och rättviseskäl. Bidraget ger (med lokala variationer) 20 % av en 3-årsbudget på maximalt 4 miljoner kr. Den begränsningen får nog anses vara tillfyllest för en klar majoritet av de idéer som presenterades vid inventeringarna.

Strukturfonderna

Strukturfonderna är inte styrda av en efterfrågan utan ett utbud av pengar. Offentliga (politiska) institutioner har plötsligt fått uppgiften att fördela en sagolik massa pengar. Ambitionen har säkert varit att göra det rättvist. Den fria konkurrensens funktion att gynna de bästa företagen och produkterna måste ersättas med regler och administration som närmar sig planekonomins. SME efterfrågar riskvilligt kapital men strukturfonderna faller på eget grepp. De tillhandahåller ”konkurrensneutrala” medel omgärdade av så många regler att efterfrågan inte når fram.

De viktiga samlade programdokumenten (SPD) och deras tillämpning i programkomplement brukar omfatta vardera 80–100 sidor. De är väl genomarbetade men tunglästa med mycket specialregler och en politisk vokabulär. Näringslivet har en påtagligt mer framträdande plats i programbeskrivningarna än i deras faktiska genomförande.

SME har inte personal med den tid och kompetens som krävs för att detaljstudera programdokument och -komplement. Den som når fram till blanketterna möter en helt knäckande uppsättning tabeller med olika kostnadsslag som ska fördelas på deltagare och tidsperioder. Till allt detta kommer ett oavvisligt krav på *offentlig nationell medfinansiering*. Företaget måste vinna pengarna två gånger. För intresserade SME blir risken för stor att efter mycken möda ändå kamma noll.

EUs femte ramprogram

Uppdraget ledde inte fram till någon 5RP-ansökan. Det är beklagligt men också signifikativt.

EUs egen utvärdering pekar på avsevärda svårigheter för SME att tillgodogöra sig medel och få ökade kunskaper inom 5RP (se litteratur, sid. 34.)

Trots alla vänliga uttalanden om SMEs viktiga roll för Europas utveckling och särskilda delprogram för SME kan man nog konstatera att i 5RP är det elefanternas dans. De måste bjuda in SME.

Allmänna SME-hinder

Ett antal allmänna hinder som säkert påverkar och förtjänar att nämnas är:

- Personalens tid
- Behovet av specialkompetens
- Oviljan att offentliggöra bra idéer
- Krav på ny partner
- Krav på öppna resultat
- Bristande språkkunskaper

De SME som kontaktades i denna undersökning kände sig undantagslöst hindrade att gå vidare av brist på tid och specialkompetens med hänvisning till dagens slimmade organisationer.

Bra idéer är ett överlevnadsvillkor för alla SME och torgförs ogärna i diskussioner eller i ansökningar med osäkert sekretesskydd. En gissning är att de idéer som kom fram i inventeringarna till stor del antingen var tillräckligt små för att kunna förloras eller så stora att de inte alls kunde förverkligas utan att utnyttja alla tänkbara finansieringskällor. De hetaste idéerna ligger nog kvar i tryggt förvar.

Kravet att dela resultaten med övriga deltagare, ibland t.o.m. redovisa dem allmänt, stimulerar inte i normalfallet. Visst kan EU-projekten öppna för nytt tänkande och nya marknader men man måste våga för att vinna. Flera SME har säkert bedömt att de har mer att förlora.

”Behöver vi resultaten eller kan vi göra ett EU-projekt?” Talesättet speglar nog både inställningen att man måste värna om nytt eget kunnande och att EU-projekten tar alldeles för lång tid i en konkurrensutsatt värld.

EU är politik, vilket är främmande och avskräckande på SME. Regelverken är en djungel som SME egentligen bör försöka hitta och lyckas i. Men redan ett beslut att göra en ansökan leder till en lång strapatsrik färd. Man får kanske 50 % bidrag men chansen att kamma noll är också 50 %. Till slut följer dokumentationen av resultat och ev. en EU-revision av kostnaderna.

Branschspecifika hinder

Skogsbruket är oligopol, d.v.s. ett fåtal aktörer som dominerar marknaden både som tillverkare av maskiner och virkesråvara.

Maskintillverkarnas tydliga internationalisering under 90-talet öppnar vid första anblicken möjligheter för SME som underleverantörer. Dessa måste emellertid också vara internationella (stora) för att kunna bidra med reservdelar i effektiva underhållssystem. Det nya utbytet av skogsteknik går inte i första hand från Norden till övriga Europa utan mer till och från Nordamerika.

Skogsmaskinägandet har i ökad grad gått i motsatt riktning, från stora skogsbolag till mindre privata entreprenörer. Det hjälper föga i det här sammanhanget då deras utrymme för bidragsberättigad utveckling är mycket begränsad. Skogsvård är för närvarande en expanderande marknad för SME. Där återstår mycket att uppfinna och kommersialisera. Det är därför tragiskt att flera länsstyrelser jämför avverkning med skogsvård och explicit utesluter dem båda från landsbygdsstöd.

Myndigheterna har tyvärr inte noterat att just entreprenörerna i skogsbruket inte bara utför det dagliga arbetet också har kommit på och initialt utvecklat de stora skogstekniska genombrotten.

Skogsbruket i Norden är industriellt och har primärt nationella kunder. Det finns inget genuint behov av partner från det mer småskaliga och parkliknande skogsbruket i Central- och Sydeuropa. Därmed saknas grundförutsättningen för de internationella affärsförbindelser som EU kräver och vill skapa. Det är alltid svårt att sia om framtiden, men ett europeiskt skogbruk mer likt Sveriges och Finlands står inte precis och knackar på dörren. Återigen, för skogsvården är förutsättningarna större än för avverkning.

Svenskt skogsbruk i allmänhet och skogstekniken i synnerhet är världsledande och har som direkt konsekvens lite att vinna på ett samarbete med övriga Europa. Det helt dominerande kortvirkessystemets maskiner är särpräglat nordiska. Enbart Finland är jämbördig partner i så gott som alla avseenden. Men EU-kommissionen lär vara trött på alla skogliga projekt med partner bara från Sverige och Finland. Vice versa är de nordiska länderna trötta på medåkning från södra Europa.

Branschen behöver administrativa paraplyorganisationer för att avlasta deltagande SME. De som finns till exempel inom SLU och SkogForsk, arbetar självklart i första hand för de egna intressenterna ("brukarna" av teknik i skogen). Det är lättare att hitta partner i samma kategori och storleksklass.

Forskningsinstitut som SkogForsk med god branschkunskap och administrativa kapacitet passar bra in i puzzlet. Samtidigt kan instituten få en alltför dominerande ställning. De kan också själva planera eller redan vara inblandade i konkurrerande utveckling.

Rekommendationer för att möta framtidens stödbehov



Förutsättningarna är tyvärr i hög grad givna. EUs regelsystem finns (like it or not) och kan bara påverkas marginellt. Vad kan ändå göras för att EU-medlen bäst ska komma skogsbrukets SME till gagn?

1. Ökad uppmärksamhet åt de nationella medlen

Landsbygdsstödet har tydliga och medvetna begränsningar för att inte snedvråda konkurrensen. För de flesta SME-idéerna finns ändå utrymme för ett betydande och välkommet utvecklingsbidrag. De nationella medlen möter SME med en rimlig motprestation i form av ansökan och redovisning av eventuellt beviljade kostnader.

2. Anpassa verkligheten till strukturfonderna

Föregående punkt är ett bra sätt för skogliga SME att komma åt strukturfonderna ”bakvägen”. Länsstyrelserna i de s.k. skogslänen (och några till) kan nämligen finansiera landsbygdsstödet delvis med EU-medel i efterskott. Utnyttja alltså den administrativa fördelen i att varje nation redan har förhandlat med EU om strukturfonderna på regeringsnivå. Därigenom slipper SME, åtminstone delvis, att gå den matchen också. Strukturfonderna är inte avsedda för SME och passar dem varken före, under eller efter ett normalt utvecklingsprojekt. Men det bästa är att bejaka fondernas existens och utformning

En väg är att skapa administrativa paraplyorganisationer (isbrytare) med inriktning på just strukturfonder som ”kund” och finansieringskälla. Det är ingen slump att TräInnova och Vindelns Utveckling AB har lyckats ro iland den här typen av kollektiva projekt. De är krångliga att skapa men det kan löna sig när miljonerna börjar trilla ut.

En konkurrensneutral uppläggning som i stor utsträckning är öppen för insyn är ett oavvisligt krav för att beslutsgrupperna i ett senare läge ska våga möta EUs revisorer. Bara skraddarsydda organisationer kan fullt ut anpassa sig till EUs terminologi och redovisningskrav.

3. Kör CRAFT-konceptet baklänges

Tanken är att en grupp SME identifierar ett gemensamt forskningsbehov och ber ett etablerat FoU-institut att utföra utvecklingsarbetet. Det är vackert tänkt men fungerar inte i praktiken.

Institut som SkogForsk söker ständigt av branschens forskningsbehov och får bra impulser från intressenterna. Vid sin planering kan instituten lätt avgränsa lämpliga SME-projekt för vilka de kan få 100 % av forskningskostnaden täckt av EU via CRAFT. SME-grupper kan sedan få exklusiva rättigheter att kommersialisera resultaten under en begränsad tid. Förfarandet är kutym inom tillämpad uppdragsforskning och helt i överensstämmelse med EUs regler.

4. Tryck inte in SME i EUs ramprogram – använd strukturfondskonceptet!

Flödet av projekt från det speciella delprogrammet SME Innovation till de tematiska delarna fungerar dåligt enligt kommissionens egen utvärdering. Får man föreslå strukturfondskonceptet?

EU är ju redan inkört på modellen. Varje nation förhandlar med kommissionen om en lämpligt tilltagen SME-budget och vad de ska användas till (jfr SPD). Medlemsländerna kan därefter ta hem medlen och lägga ut dem på förvaltande forskningsinstitut. I motsats till strukturfondernas beslutsgrupper har instituten från början en god kunskap om utvecklingsbehovet. De kan säkert medverka till en effektiv användning av forskningsmedel som SME får en smidig tillgång till. Forskningsinstitutet blir ansvariga för att genomförandet överensstämmer med programmen men det är helt analogt med vad t.ex. SkogForsk redan är för sitt ramavtal med staten.

5. Ömsesidig fördel om de stora organisationerna öppnar dörren för SME

Med nuvarande uppläggning blir de stora offentliga eller offentligt stödda organisationernas roll (ansvar) att vårda de mindres möjligheter. Det handlar om stora pengar och regelsystemen hindrar SME att själva försvara sin plats vid köttgrytorna. Det ligger faktiskt i branschinstitutens eget intresse att vara alerta och bevaka sina revir. Hur kan det förklaras att ett strukturfondsprojekt för uthålligt skogsbruk går till Fiskeriverket?

6. Konsulter behövs ändå

Idealet är att alla pengar hittar den bästa mottagaren utan mellanhänder. Sverige har till stor del försökt att följa den vägen. För att komma i åtnjutande av EU-stöd gäller det emellertid att först hitta en lämplig stödform. Vid själva ansökningsförfarandet måste man sedan klara hinder i form av krav på motiveringar, specialregler och kostnadsfördelningar. All erfarenhet visar helt klart att det tillsammans är en uppgift som bedöms vara olönsam att ens försöka lösa av så gott som alla SME. De avstår med dåligt deltagande som följd.

I Finland har TEKES (finska NUTEK) dammsugit marknaden på bra idéer med hjälp av vetenskapligt genomarbetad metodik och konsulter. I Storbritannien utnyttjar regeringen också specialiserade konsulter. De kan söka väl tilltagna statliga anslag med preciserade motprestationer (deliveries). Framgången i UK bygger sedan till stor del på att SME kostnadsfritt får handgriplig hjälp av bransch-kunniga konsulter hela vägen fram till en utvärderad ansökan.

Det är som regel svårt att importera varor och tjänster utan marknadsanpassning. Här handlar det emellertid om ett internationellt regelsystem och internationella jämförelser tyder på att vi bör utnyttja konsulter avsevärt mer än hittills. Det blir visserligen ett dränage av SME-bidragen men sannolikt mycket mindre än de utvecklingspengar som annars inte alls kan återföras till Sverige.



Litteratur

- EU/FoU. 2000. Five year assessment report related to specific program:
Stencil. Innovation and Innovation-SME, May 2000.
- EU/FoU-rådet. 1998. Femte ramprogrammet; Delprogram:
Livskvalitet och förvaltning av levande resurser.
EU/FoU-tryck 106, Nov. 1998.
Innovation och främjande av små och medelstora företags deltagande.
EU/FoU-tryck 111, Nov. 1998.
- EU/FoU-rådet. 2000. EUs femte ramprogram för forskning och utveckling.
ISBN: 91-630-9648-X
- EU/FoU-rådet. EUs program för forskning och utveckling.
ISBN: 91-630-3817-X
- IVF. 2000. Stimulerande åtgärder inom teknologi för små och medelstora
företag. CRAFT Cooperative Research Action for Technology.
Handbok IVF-skrift 000808.
- Luttrop, E. 1997. Hitta rätt i bidragsdjungeln. Bonnier DataMedia.
ISBN 91-164 -01809-4.
- NUTEK. 1997. Svenska små och medelstora företag i EUs fjärde ramprogram
för FoU, R 1997:38.
- NUTEK. 1998. Småföretag och regioner i Sverige 1998. Regionala tabeller.
R 1998:36.
- NUTEK. 1998. Småföretag och regioner i Sverige 1998 – med ett tillväxtper-
spektiv för hela landet, B 1998:10.
- SOU. 1999. EGs strukturstöd. Ny organisation för de geografiskt avgränsade
Strukturfondsprogrammen. SOU 1999:24
- TEKES. 1998. Technology Strategy. Consulting Services for SMEs Report
13/98.
- TEKES. 1998. Technology Clinic Initiative. Report 1/98.
- TEKES. 1999. Finnish Participation in the Fourth Framework Program
Co-operation 4/1999.

www-länkar

- | | |
|---|--|
| Om EU-bidrag allmänt: EU/FoU-rådet | www.eufou.se |
| Om EU-bidrag till SME verksamma i skogbruket: BeFore | www.before.a.se |
| Om nationella utvecklingsfonder: NUTEK | www.nutek.se |
| Om regionala fonder: Näringslivsansvarig vid Din länsstyrelse | www.x.lst.se |
| | x=länsbokstav |
| Om tillämpad skoglig FoU: SkogForsk | www.skogforsk.se |