

## Allt viktigare att hålla koll på priset för reservdelar och förbrukningsmateriel till skogsmaskiner.



Effektivt maskinunderhåll är avgörande för skogsmaskinägares lönsamhet eftersom underhållskostnader och förbrukningsmaterial utgör en betydande andel av driftskostnaden.

TSGs branschöversikt visar att underhållskostnaden stigit rejält. Prisökningarna för reservdelar följer i stort sett inflationen, men är kraftigare och mera variabel för förbrukningsvaror. Den maskinägare som noga följer prisbilden kan sänka sina driftskostnader.

Information från TSGs arbetsgrupp för *Kvalitetssäkring och eftermarknad*:

Linnéa Carlsson (Sveaskog) sammankallande, Thomas Persson (SCA), Markus Persson (SE), Petrus Jönsson (Skogforsk) och Emil Svensson (StoraEnso).

Rapporten har sammanställts av Rolf Björheden (Skogforsk) i samråd med gruppen.

TSGs arbetsgrupp för **Kvalitetssäkring och eftermarknad** vill bidra till att skogsmaskiner skall ha högsta möjliga operativa tillgänglighet till en skälig kostnad. I arbetet ingår fortlöpande hålla en nära dialog med maskintillverkarnas serviceorganisationer, samt att bevaka och analysera kostnadsutveckling och kvalitet avseende smörjmedel, vätskor, service och reservdelar som krävs för det löpandeunderhålls- och reparationsarbetet.

## Branschöversikt av kostnadsutvecklingen 2014 - 2022

En modern skogsmaskin utgör en avsevärd investering och består av ett stort antal tekniska delsystem. Arbetet utförs i en krävande miljö. Varje stillestånd slår hårt mot lönsamheten. Därför måste underhåll, byte av slitdelar och skadade komponenter ske fortlöpande. Tre fundamentala sanningar om underhåll brukar framhållas:

1. Väl underhållen utrustning ger många produkter, av god kvalitet.
2. Illa underhållen utrustning ger färre produkter, av diskutabel kvalitet.
3. Obrukbar utrustning ger inga produkter.

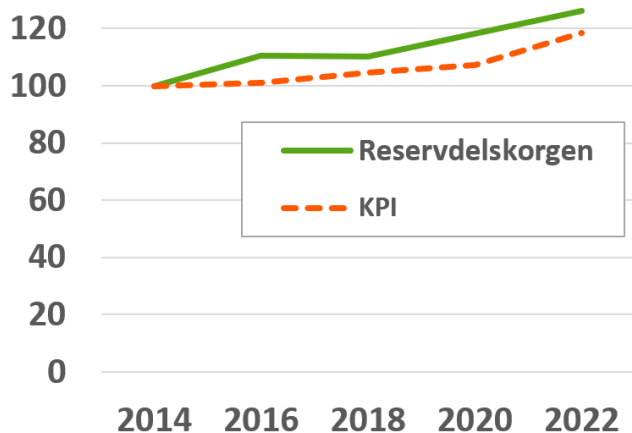
Detta gäller i högsta grad för skogsmaskinen. Kontinuerligt och välplanerat underhållsarbete är nödvändigt för god lönsamhet. Säker försörjning med reservdelar, smörjmedel, oljor och förbrukningsartiklar till rimliga kostnader är en förutsättning för att detta ska vara möjligt.

TSGs grupp för *Kvalitetssäkring och eftermarknad* har sedan 2014 samlat information om kostnader för reparation och underhåll av skogsmaskiner. Maskintillverkarna Eco Log, Komatsu, John Deere, Ponsse och Rottne har bidragit till undersökningen genom sina servicelämnare. Prisuppgifterna utgår från gällande listpriser och tillverkarna ansvarar för att uppgifterna som lämnats är riktiga. TSGs arbetsgrupp har analyserat data i dialog med serviceorganisationerna.

TSGs ”reservdelskorg” skapades 2014. Den innehåller trettio komponenter från tillverkarnas stora skördare och skotare. Samma komponenter som 2014 har fyllt korgen vid varje upprepning, men innehållet är inte exakt lika eftersom nya maskiner och förbättrade komponenter lanseras. En del av förklaringen till prisökningar kan alltså vara att komponenterna som ingår i reservdelskorgen har förbättrats eller vidareutvecklats för att möta förändrade krav. På motsvarande sätt följer TSG en korg med förbrukningsartiklar som smörjfett, märkfärg och hydraulolja. Undersökningen ger en bild av hur kostnaderna utvecklats inom området och visar även spridningen i kostnadsläge för reservdelar och service. Tillverkarna har anonymiserats i undersökningen, som därmed får karaktären av en branschöversikt.

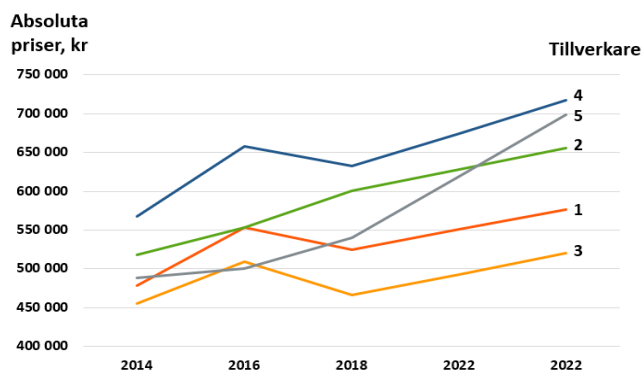
### **Reservdelskorgen – kommer prisökningarna ta fart när inflationen biter sig fast?**

Prisökningstakten på TSGs korg med reservdelar var från 2014 till 2018 2,5 % per år och kostnaden för korgen som helhet steg med ca 10 %. Därefter har prisökningarna fått ökad fart. Korgen kostade 2022 i genomsnitt 126 % av priset 2014. I absoluta tal har kostnaden gått från ett genomsnittspris på 502 000 kr år 2014 till 634 000 kr år 2022. Prisökningarna var fram till 2016 något högre än KPI (Konsumentprisindex) men har följt KPI under perioden därefter (Figur 1).



Figur 1. Reservdelskorgens prisutveckling var inledningsvis snabbare än Konsumentprisindex (KPI), men har efter 2016 i stort sett följt inflationen. Relativa priser och KPI, 2014 = 100.

Skillnaderna är betydande mellan tillverkarna, både vad gäller den absoluta kostnaden för varukorgen och prisökningen över tid (Figur 2). Det kan dock vara på sin plats att påminna om att innehållet i korgen inte är lika mellan tillverkarna utan påverkas av när nya maskinmodeller lanseras och vilka tekniska lösningar man valt.



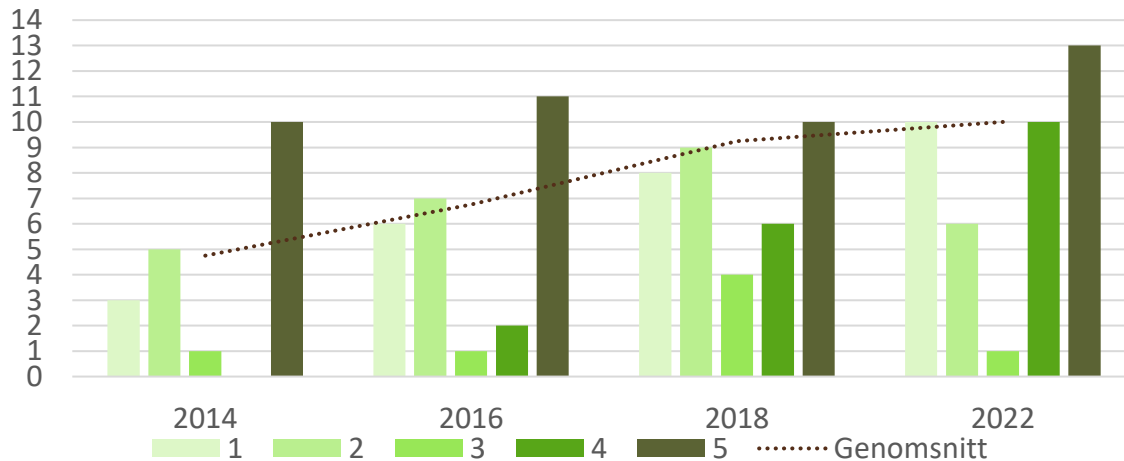
Figur 2. Tillverkarnas absoluta prisförändringar för reservdelskorgens 30 komponenter 2014–2022. Den tillverkare vars reservdelskorg var dyrast år 2014 är fortfarande dyrast och tillverkaren med 2014 års billigaste korg behåller sin plats.

Man kan också analysera hur mycket de olika artiklarna i korgen stigit i pris. Ett mönster är att prishöjningarna ofta varit måttliga för elektronik som LED-belysning och datautrustning medan ”hårdvaran” i form av klassiska maskinkomponenter som matarhjul, cylindrar och startmotorer har ökat mer.

Det bör påpekas att sedan TSGs undersökning genomfördes har inflationen bitit sig fast på nivåer kring 10 %. Det är betydligt högre än de 0–2 % som den pendlade mellan från 2014–2021. Priserna för reservdelar kan därför komma att höjas i snabbare takt än tidigare.

### Renoverade utbyteskomponenter kan minska kostnaderna

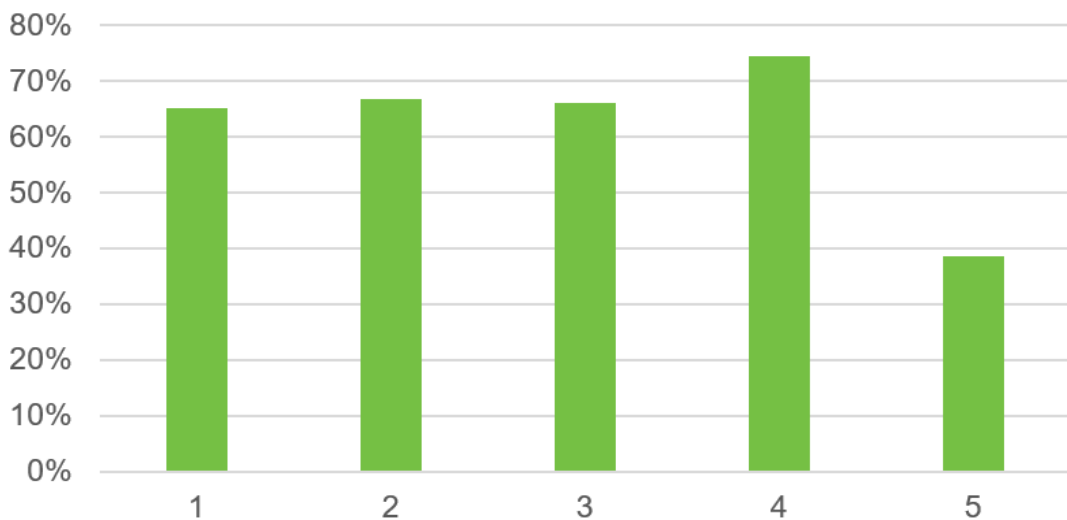
Renoverade, begagnade utbyteskomponenter med garanti kan sänka reservdelskostnaden. De är oftast betydligt billigare än nya delar. Allt fler delar kan erhållas som utbyteskomponent. I TSGs reservdelskorg kan i genomsnitt 10 av de ingående 30 komponenterna erhållas som garanterade utbytesdelar, men andelen varierar från 1 till 13 st mellan tillverkarna (Figur 3).



Figur 3. Antal möjliga utbyteskomponenter i korgen från de fem tillverkarna vid de fyra undersökta åren. Det genomsnittliga antalet ökar över tid. De flesta tillverkare tillhandahåller idag ett flertal renoverade utbyteskomponenter.

Hur mycket billigare en utbyteskomponent är, jämfört med nypris, varierar mellan 25 och 60 %, beroende på del och mellan tillverkarna. Den genomsnittliga prisrabatten för de delar som ingår i korgen var 2022 kring 40 %. Den tillverkare som hade störst utbytesprogram hade även störst rabatter på sina utbyteskomponenter (Figur 4).

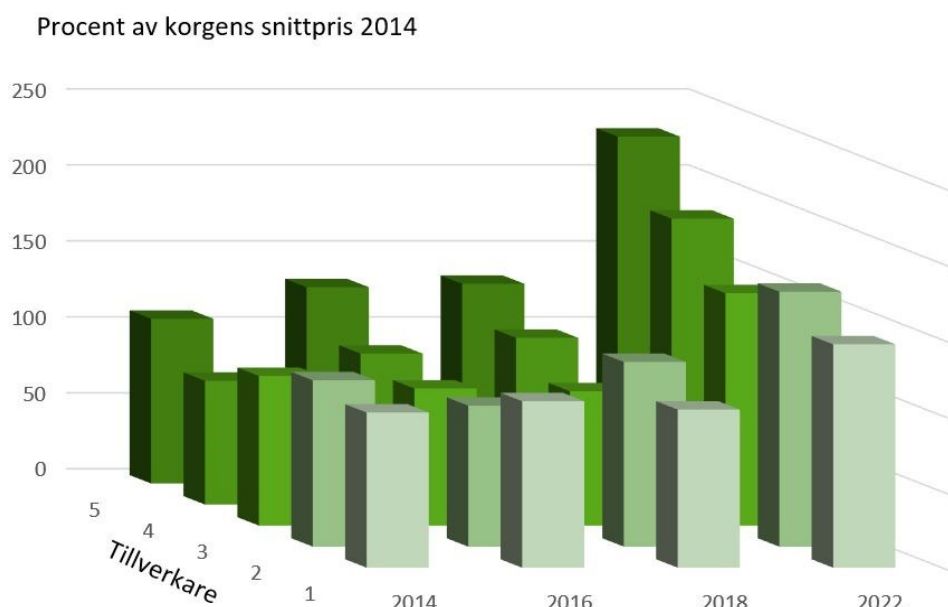
## Pris för utbyteskomponent som procent av nypris



Figur 4. Priset på utbyteskomponenter är lägre än på nya delar. Att köpa välrenoverade, begagnade delar kan sänka underhållskostnaden. Men prisskillnaden varierar, beroende på typ av komponent det är - och med tillverkare.

### Smörjmedel, vätskor mm

Förbrukningsvaror som glykol, hydraul-, motor- och kedjeolja, märkfärg och smörjfett utgör en stor del av maskinens drifts- och underhållskostnad. TSG följer en varukorg med sju olika sådana produkter. Prisökningen på dessa produkter har tagit fart. Mellan 2014 och 2018 ökade priset på korgen med 11 %, alltså nära tre procent per år. Prishöjningarna har därefter stegrats ytterligare. Från 2018 till 2022 gick priset upp med 66 %, dvs mer än 16 procent per år (Figur 5). Särskilt kraftig har utvecklingen varit för propylenglykol, liksom för oljor och centralsmörjfett, medan märkfärg i genomsnitt blivit billigare.

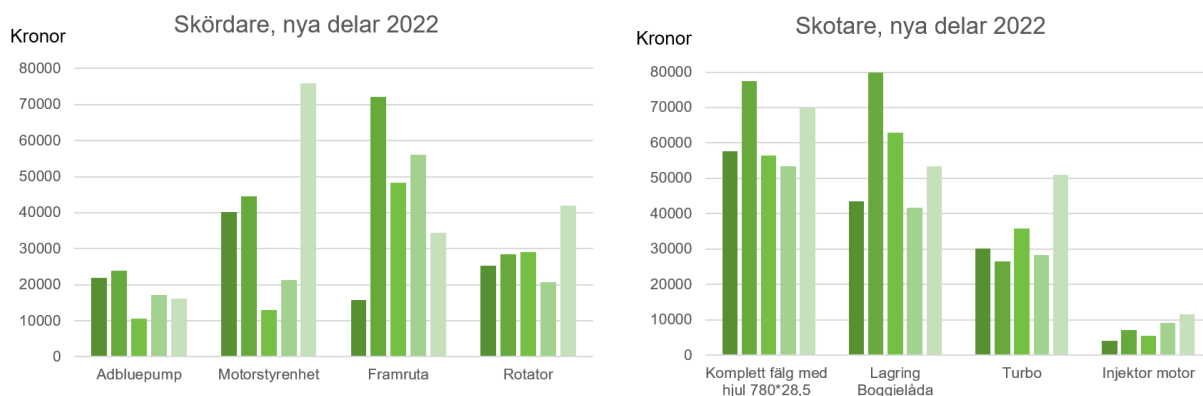


Figur 5. Korgen av övriga produkter är sammansatt av 1 kg resp. 1 liter motorolja, biohydraulolja, kedjeolja, märkfärg, centralsmörjfett och färdigblandad propylenglykol. Snittpriset år 2014 sattes till 100. Den genomsnittliga prisökningen har varit 77 procent, dvs nära 10 procent/år. Varje tillverkare representeras genomgående av samma färg.

Priserna på denna typ av produkter varierar över tid och kan skilja rätt mycket mellan olika leverantörer. Skillnaderna kan ibland vara betydande. Här finns alltså anledning att hålla sig à jour med den aktuella prisbilden och att handla när och där det är bra pris.

### Nya produkter i reservdelskorgen

Vid undersökningen 2022 lades åtta nya komponenter till i reservdelskorgen<sup>1</sup>. För dessa komponenter finns givetvis ännu ingen tidsserie med prisutveckling men det pris som uppgetts av tillverkarna 2022 illustrerar att spridningen i pris kan vara betydande (Figur 6).



Figur 6. Spridningen i pris kan vara stor för de artiklar som motsvarar varandra i de olika tillverkarnas maskinprogram.

<sup>1</sup> För skördare tog TSG in prisuppgifter på AdBluepump, motorstyrenhet, framruta och rotator. För skotare lades turbo, injektormotor, lagring för boggilåda och ett komplett hjul (fälg och däck 780×28,5).